

PC-Market

Oprogramowanie dla sklepów

Dodatek do instrukcji użytkownika

JPK – Jednolity Plik Kontrolny w PC-Market / Konsoli Kupca

wersja PC-Market / Konsola Kupca 7.4.122.x



© Insoft sp. z o.o.

31-227 Kraków

ul. Jasna 3a

tel. 12 415 23 72

e-mail: market@insoft.com.pl

www.insoft.com.pl

Spis treści

| | |
|--|----|
| Wstęp | 3 |
| Konfiguracja programu dla celów JPK | 3 |
| Inne zmiany w programie | 5 |
| Konwersja adresów kontrahentów | 6 |
| Raport JPK..... | 7 |
| JPK MAG | 7 |
| JPK FA | 10 |
| JPK VAT | 12 |
| Uprawnienia użytkowników w PC-Market / Konsoli Kupca | 13 |
| Pamiętaj! | 14 |

Wstęp

Jednolity Plik Kontrolny (JPK) to nowa metoda kontrolowania podmiotów gospodarczych. Zadaniem firm prowadzących działalność gospodarczą, którzy będą zobowiązani do przekazywania danych podlegającemu organowi podatkowemu w ujednoliconej formie elektronicznej.

Na naszej stronie internetowej www.insoft.com.pl dostępny jest szereg szczegółowych informacji dotyczących Jednolitego Pliku Kontrolnego, który został obsłużony w najnowszej wersji programu PC-Market / Konsola Kupca 7.4.122.x.

Aby dowiedzieć się:

- kogo i od kiedy będzie dotyczyć JPK
- jaki zakres JPK dotyczy programu magazynowego PC-Market / Konsola Kupca
- kto może korzystać z wersji programu obsługującego JPK
- jak uzyskać dostęp do wersji, która obsługuje JPK

zapraszamy na www.insoft.com.pl/jpk

Zachęcamy także do odwiedzenia naszego kanału w serwisie YouTube, gdzie znajduje się film instruktażowy prezentujący, jak przygotować i wygenerować plik JPK w programie PC-Market. Aby obejrzeć film, kliknij w ten link www.insoft.com.pl/jpk

Konfiguracja programu dla celów JPK

Jednolity Plik Kontrolny wymaga od firm jednolitej struktury przesyłanych danych. Dla tego też warunku w programie PC-Market / Konsola Kupca zaszły następujące zmiany:

1) w konfiguracji programu, w zakładce Firma, dodano nowe pola, które należy uzupełnić przed wygenerowaniem pierwszego pliku JPK:

| Opis parametru | Wartość |
|---|------------------------------|
| Nazwa 1 | Krakow |
| Nazwa 2 | Sklep Ogólno-spożywczy |
| Ulica | Krakowska |
| Numer domu | 21 |
| Numer lokalu | |
| Kod | 31-701 |
| Poczta | Kraków |
| Miasto | Kraków |
| Gmina | Kraków |
| Powiat | krakowski |
| Województwo | małopolskie |
| Kraj | Polska |
| Kod kraju | PL |
| E-Mail | malgosia@sklep.pl |
| Telefon | 012 415-23-72 |
| Fax | 012 415-23-72 |
| Bank | Bank Polski I o/Kraków |
| Konto | 12345678-123456-1235-5 |
| NIP | 171-140-47-93 |
| Kod urzędu skarbowego | 3170 |
| Nr sklepu w sieci | 1, ZDALNE ZARZĄDZANIE CENAMI |
| Nr seryjny centrali sieci | |
| Naliczanie punktów lojalnościowych w centrali | nie |
| Centrala dla Mini-Marketa | |
| Dostawca centralny | |

F2 OK | Esc Anuluj | F9 Kontekst | F11 Poprzednia zakładka | F12 Następną zakładka

Uwaga: pole Kraj oraz Kod kraju są możliwe do wyboru w przypadku, gdy zostały wpisane do programu z poziomu Kontrola -> Konfiguracja -> Kraje. Pole „Nazwa” zostaje skopiowane do pola „Kraj”, natomiast pole „Kod” do pola „Kod kraju”. Pola te są wprowadzone na potrzeby transakcji wewnątrzspółnotowych.

Informacja: Jeżeli kontrahent lub firma jest zarejestrowany do transakcji UE to wtedy obowiązkowo przed numerem NIP musi mieć wpisany dwuliterowy Symbol kodu państwa UE, np. PL111222333444 (w starych bazach nie było powiązania kontrahenta z Krajem).

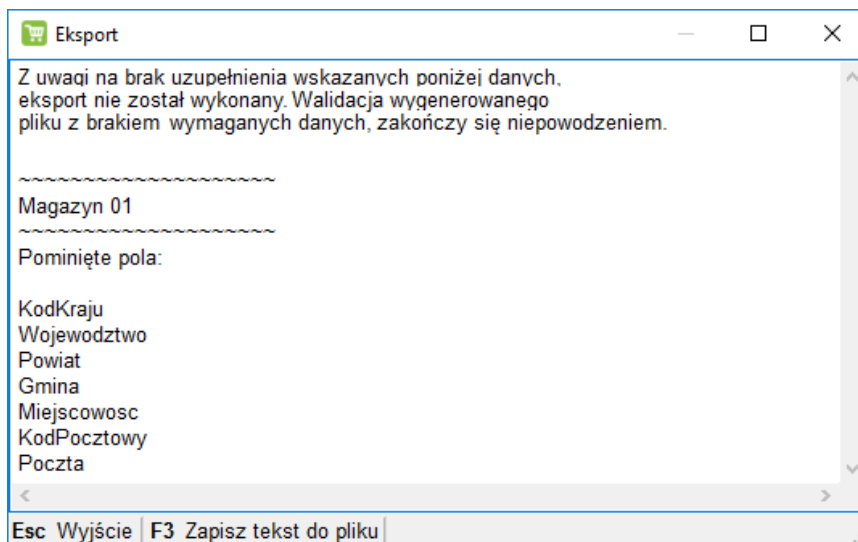
Od wersji 7.4.122.x dostępne jest takie powiązanie – teraz wystarczy uzupełnić pole „Kraj” na kontrahencie a w definicji Kraju symbol kraju.

Kody Urzędów Skarbowych znajdują się na stronie Ministerstwa Finansów lub pod linkiem:

http://www.e-deklaracje.mf.gov.pl/Repozytorium/Slowniki/KodyUrzedowSkarbowych_v3-0.xsd

Bez uzupełnienia powyższych pól, program uniemożliwi wygenerowanie pliku JPK.

Program wystosuje odpowiedni komunikat:



2) w kartotece kontrahenta dodano nowe pola, które należy uzupełnić:

Uwaga: istnieje operacja serwisowa „Konwersja adresów kontrahentów”, która, w przypadku istniejących już kartotek „odseparuje” dane do odpowiednich pól (strona 5 instrukcji).

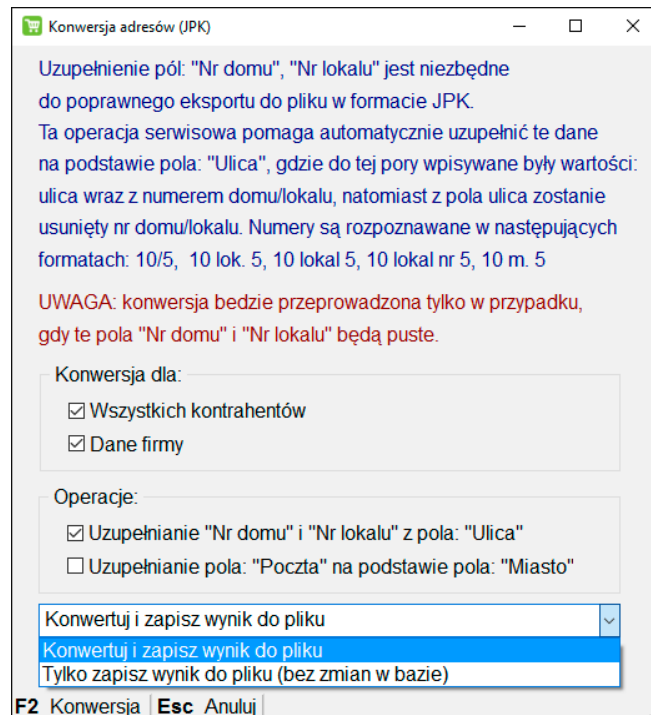
Inne zmiany w programie

Dla celów JPK w programie PC-Market / Konsola Kupca dodane obsługiwane zostało pole „Powód korekty”. Pole dostępne jest w dokumentach: faktury korygującej dostawcy, zwrotu dostawcy oraz rozbieżności z dostawą. W programie dostępnych jest siedem stałych tekstów wystawienia korekty do wyboru: korekta ilości(zwrot), korekta ilości(nadwyżka) - tylko na

liście dla faktur korygujących dostawcy, korekta ceny, korekta ceny i ilości, korekta stawki vat, korekta danych kontrahenta(tylko na liście faktur korygującej odbiorcy i do paragonu).

Konwersja adresów kontrahentów

Jednolity Plik Kontrolny wymaga, aby każdy składnik adresu kontrahenta znajdował się w osobnym polu. W tym celu stworzona została operacja serwisowa dostępna z poziomu menu programu: Kontrola -> Operacje serwisowe -> Konwersja adresów kontrahentów (JPK). Poniżej okno operacji serwisowej wraz z opisem:



Konwersja dla wszystkich kontrahentów – jeżeli checkbox będzie zaznaczony, operacja zostanie wykonana dla każdego rodzaju kontrahenta (dostawcy, odbiorcy, stałego klienta, producenta oraz sklepu w naszej sieci).

Konwersja Dane firmy – jeżeli checkbox będzie zaznaczony, operacja zostanie wykonana na karcie firmy dostępnej z poziomu menu: Kontrola -> Konfiguracja -> Parametry -> Przeglądanie / edycja -> Zakładka Firma.

Operacja uzupełnienia „Nr domu” i „Nr lokalu” z pola „Ulica” – jeżeli checkbox będzie zaznaczony, operacja przeniesie do odpowiednich pól numer domu oraz lokalu dla zaznaczonych podmiotów. Przykład:

Przed konwersją:

Ulica:

Po konwersji:

Ulica: Nr domu: Nr lokalu:

Operacja uzupełnienia pola „Poczta” na podstawie pola „Miasto” – jeżeli checkbox będzie zaznaczony, operacja skopiuje z pola „Miasto” tekst do pola „Poczta”. Przykład:

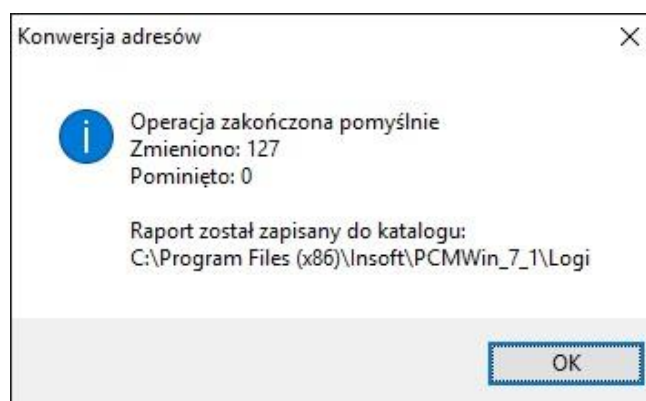
Przed konwersją:

Miejscowość: Kod pocztowy: Poczta:

Po konwersji:

Miejscowość: Kod pocztowy: Poczta:

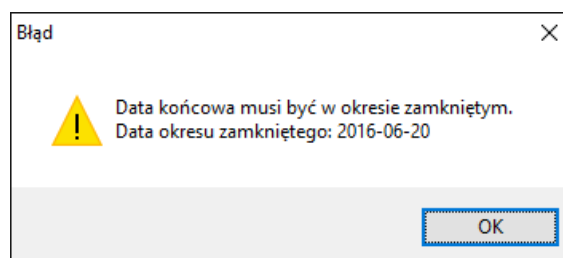
Po wykonaniu jakiegokolwiek konwersji, program wyświetli komunikat o ilości wykonanych zmian oraz wyświetli ścieżkę, gdzie został zapisany plik .txt ze szczegółowym raportem zmiany pól kontrahenta.



Raport JPK

Jednolite Pliki Kontrolne w programie PC-Market / Konsola Kupca dostępne są z poziomu menu: Raporty -> JPK, gdzie można sporządzić eksport wybranej struktury pliku lub wygenerować podgląd konkretnego raportu.

Uwaga: możliwość sporządzenia pliku JPK w programie PC-Market / Konsola Kupca możliwe jest tylko w okresie zamkniętym! W przypadku ustawienia daty końcowej raportu wychodzącej poza zakres okresu zamkniętego program wyświetli komunikat:

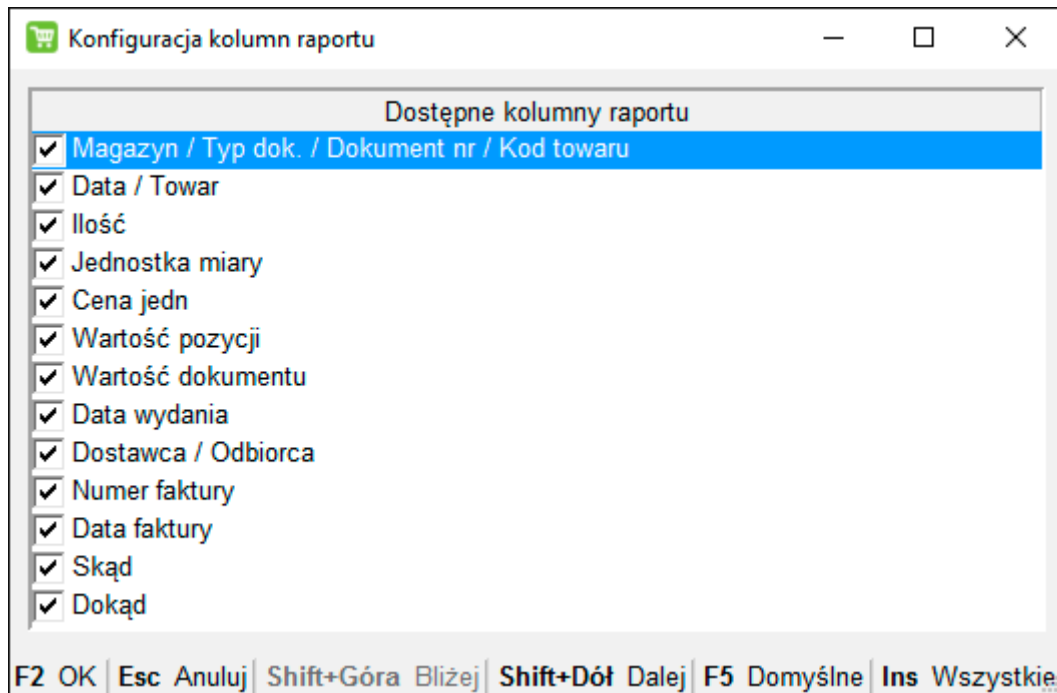


JPK MAG

Jednolity Plik Kontrolny dla obrotu magazynowego prezentuje dokumenty:

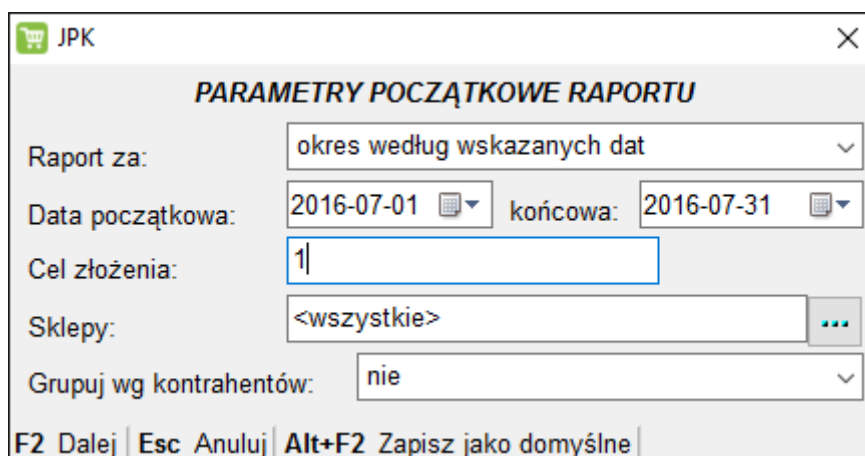
- PZ (PZ, MP, zwrot dostawcy, rozbieżność z dostawy, dostawa prasy i jej rozliczenie (lub samo rozliczanie prasy), obrót opakowaniami z dostawcą, wymiana towaru, bilans wymiany opakowań, dostawa paliwa);
- WZ (WZ, obrót opakowaniami z odbiorcą, zwrot odbiorcy, rozbieżność z wydania);
- RW (RW, strata, wydanie prezentu);
- MM (MM, MW);

w rozbiściu wg poszczególnych kolumn:



Uwaga: powyższe zestawienie nie zawiera dokumentów: PW, receptur oraz przesunięć – zgodnie z informacją Ministerstwa Finansów – dla tych dokumentów powstaną osobne podtypy dokumentów dla JPK MAG.

Aby sporządzić raport JPK MAG, należy zdefiniować następujące parametry:

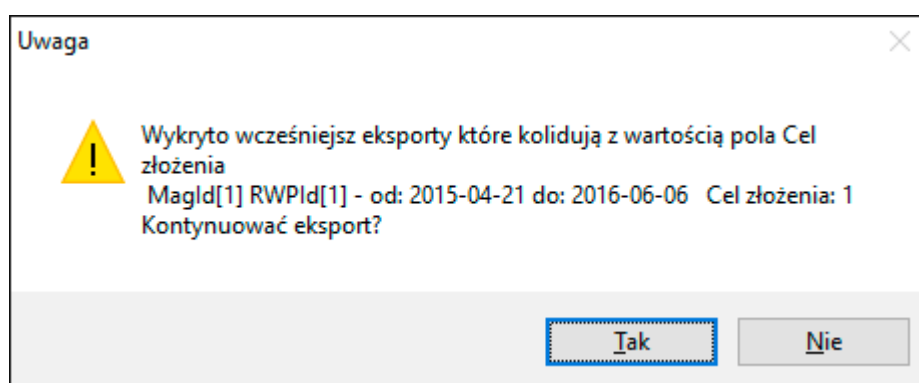


Znaczenie poszczególnych parametrów:

Raport za – za jaki okres ma być sporządzony raport (np. wczoraj, ostatni tydzień, ostatni miesiąc, itd.);

Data początkowa / końcowa – określone konkretnych dat, z których program ma wczytać dane do raportu;

Cel złożenia – jest to pole obowiązkowe w strukturze wygenerowanego pliku, którego cyfra powinna określać liczbę złożonych plików za dany okres. Program PC-Market / Konsola Kupca automatycznie uzupełnia to pole cyfrą 1, czyli, że dany plik zostanie wysłany po raz pierwszy. W przypadku, gdy generowany raport będzie kolidował z wcześniej już wyeksportowanym plikiem – program wyświetli taką informację:



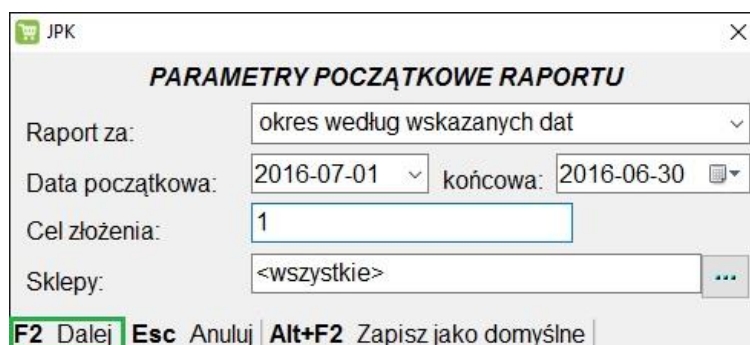
Uwaga: taki komunikat zostanie wyświetlony tylko w przypadku eksportu pliku.

Organy kontroli jak i sama struktura plików JPK przewidują korekty takich plików - czyli przygotowanie pliku raz jeszcze za ten sam okres – wówczas w polu „Cel złożenia” powinna być wpisana liczba większa o 1 względem ostatniego generowanego pliku;

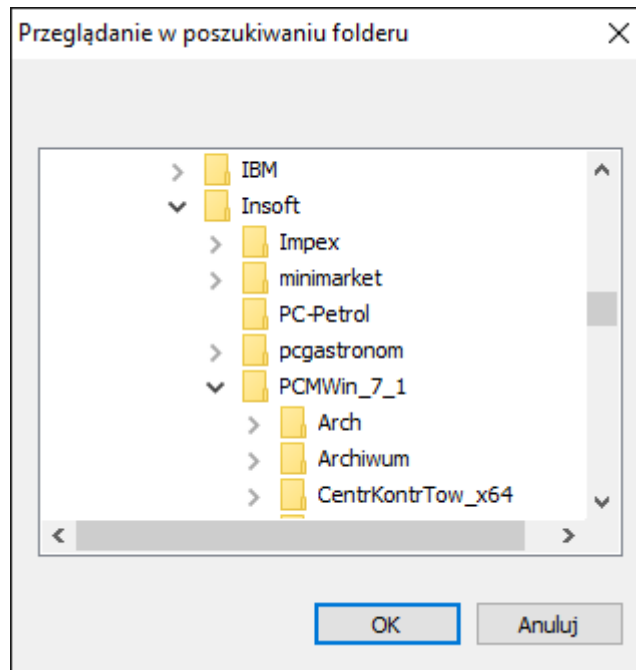
Sklepy – danego których sklepów mają zostać zaprezentowane na wybranym raporcie;

Grupuj wg kontrahentów - pozwala na prezentację raportu wg kontrahentów, którzy zostali w nim ujęci. Uwaga – ten parametr dostępny jest tylko w podglądzie raportu. Eksport do pliku nie wymaga rozbicia danych wg kontrahentów.

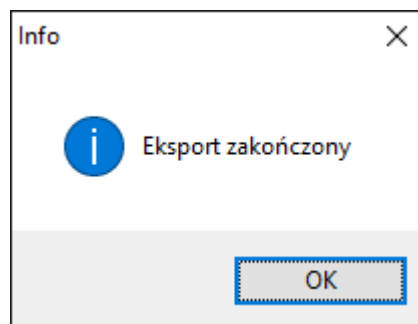
Aby wyeksportować plik JPK, należy analogicznie, jak powyżej, ustawić parametry raportu, a następnie wybrać „F2 Dalej”:



Kolejnym krokiem będzie wskazanie folderu, gdzie ma zostać zapisany plik:



Po wyborze folderu i kliknięciu OK, program wyeksportuje plik, informując o tym komunikatem:



Program zapisał plik .xml we wskazanej wcześniej lokalizacji w tworzonym folderze z datą i godziną wyeksportowanego pliku.

Wygenerowany plik przygotowany jest już do wysłania do odpowiedniego organu podatkowego.

Uwaga: w eksportach wybór sklepu pojawi się wybór sklepu kiedy:

- jest to baza centrali i pracujemy na Konsoli Kupca;
- jest to baza PC-Market z serializacją na: Centrala dla MiniMarket lub zdalne zarządzanie cenami na kasach;

W pozostałych przypadkach nie ma wyboru sklepu, a pojawia się tylko wybór magazynu dla pliku JPK MAG.

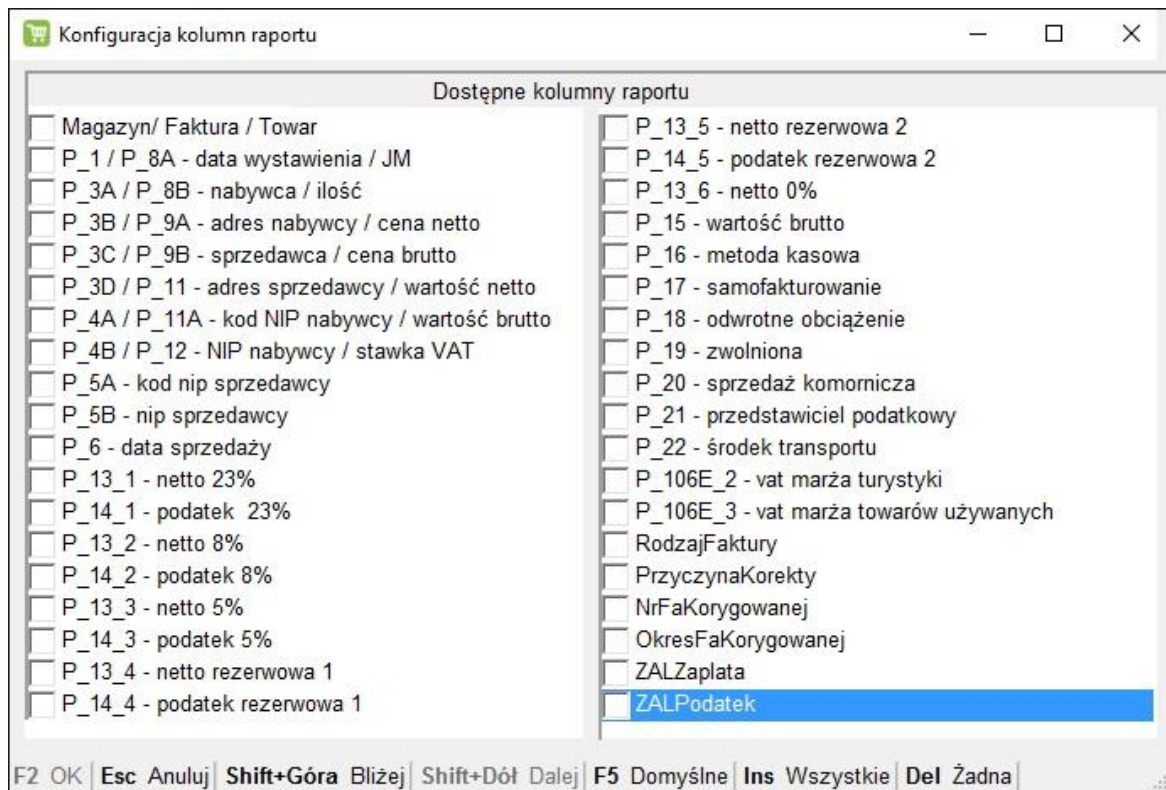
Uwaga: tylko plik JPK MAG jest rozbijany na tyle plików ile było wybranych magazynów

JPK FA

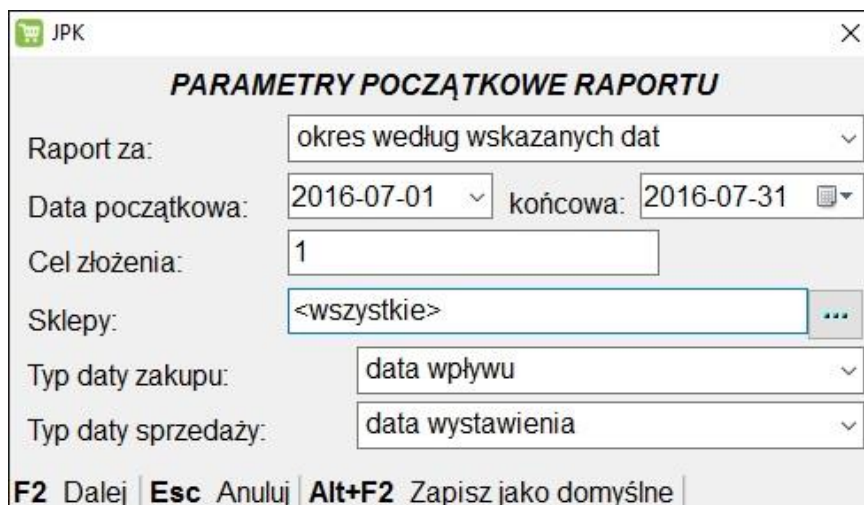
Jednolity Plik Kontrolny dla faktur VAT prezentuje dokumenty:

- faktura dostawcy (na parametr raportu/eksportu można pominąć)
- faktura korygująca dostawcy (na parametr raportu/eksportu można pominąć)
- faktura sprzedaży VAT
- faktura korygująca sprzedaży VAT
- faktura do paragonu
- faktura korygująca do paragonu

Ten rodzaj pliku prezentuje dane dokumentu faktury wg poszczególnych kolumn:



Aby sporządzić raport JPK FA, należy zdefiniować następujące parametry:



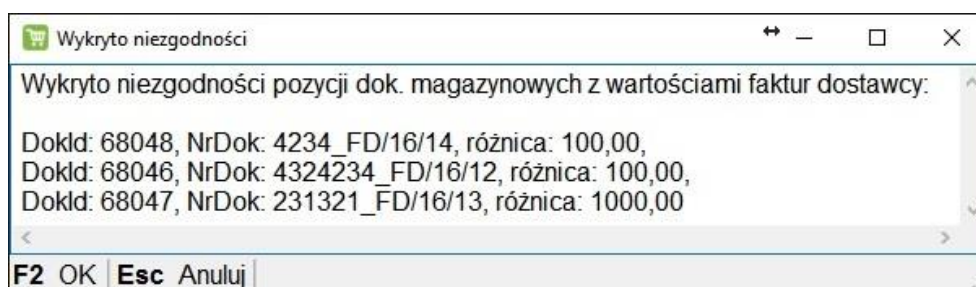
W odróżnieniu od JPK MAG, raport FA zawiera dwa dodatkowe parametry:

Typ daty zakupu oraz sprzedaży – dokumenty powiązane z plikiem JPK FA będą wg tych dat „wyciągane” do raportu oraz samego eksportu tego pliku;

Wszystkie pozostałe parametry oraz operacja eksportu pliku JPK, zostały opisane przy okazji punktu JPK MAG (strony 7-9 instrukcji).

Uwaga: dla pliku JPK FA program nie wysyła faktur do paragonów (FVKL) oraz korekt tych faktur (KOFVKL)

Uwaga: w przypadku sporządzania raportu i wykonania eksportu pliku JPK FA program, w przypadku niezgodności dokumentów faktur/korekt dostawcy z podpiętymi do nich dokumentami PZ / Zwrotu / Rozbieżności z dostawy itd., wyświetli komunikat:



Komunikat ma charakter informacyjny – program zezwoli na wykonanie zarówno raportu jak i eksportu

JPK VAT

JPK VAT to struktura pliku dla ewidencji zakupu i sprzedaży VAT. Tą strukturę pliku powinny generować podmioty, które zobowiązane są naliczyć podatek należny tytułem sprzedaży oraz nabyć towaru.

Jednolity Plik Kontrolny dla ewidencji zakupu i sprzedaży VAT w programie PC-Market raportuje dokumenty:

- faktura dostawcy
- faktura korygująca dostawcy
- faktura sprzedaży VAT
- faktura korygująca sprzedaży VAT
- utargi z kas i DrukFisk (raporty dobowe)
- zwroty do paragonów

Parametry struktury JPK VAT oraz operacja eksportu pliku JPK, zostały opisane przy okazji punktu JPK MAG (strony 7-9 instrukcji).

W odróżnieniu od parametrów powyższych struktur, JPK VAT można sporządzić wyłącznie dla pełnego miesiąca:

Uwaga: raport / eksport nie wykona się oraz daty nie zostaną przestawione, jeżeli pierwszy dzień miesiąca jest przed datą ostatniego BO lub ostatni dzień wskazanego miesiąca nie jest w okresie zamkniętym.

Uprawnienia użytkowników w PC-Market / Konsoli Kupca

Wraz z wersją programu PC-Market / Konsola Kupca obsługującą JPK, dodano nowe uprawnienia dla użytkowników, związanymi z obsługą JPK w programie:

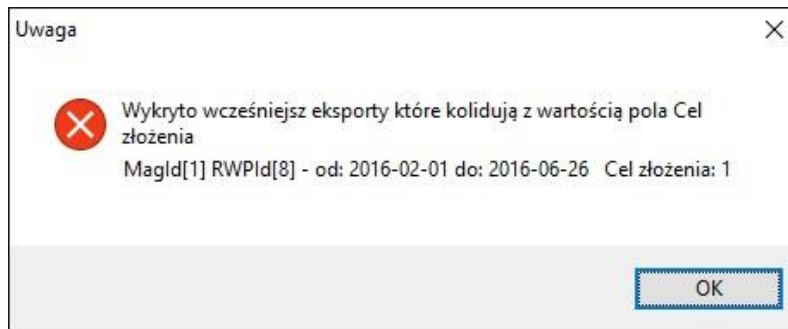
- ★ Raporty JPK
- ★ Eksport JPK
- ★ Eksport JPK z dowolną wartością pola "Cel złożenia"

Raporty JPK – włączone uprawnienie umożliwia dostęp do sporządzania podglądu raportów JPK

Eksport JPK - włączone uprawnienie umożliwia dostęp do generowania plików JPK

Eksport JPK z dowolną wartością pola „Cel złożenia” – włączone uprawnienie pozwoli na sporządzenie raportu (wygenerowania pliku) z dowolnym numerem „Cel złożenia”. Użytkownik posiadający to uprawnienie, będzie miał także możliwość wykonania eksportu z takim samym numerem, np. 1. Przed wykonaniem takiego eksportu program wyświetli komunikat:

W przypadku, gdy użytkownik nie posiada tego uprawnienia, nie będzie mógł wykonać eksportu z tym samym numerem, o czym program zakomunikuje:



Użytkownik natomiast będzie mógł wykonać eksport z kolejnym numerem pola „Cel złożenia”. Np. jeżeli wcześniej wygenerowano taki plik z numerem „Cel złożenia” = 1, użytkownik powinien wpisać kolejną liczbę, w tym przypadku 2.

Uwaga: w przypadku zainstalowania wersji programu obsługującej JPK, uprawnienia raportów dostępne będą dla użytkowników, którzy posiadają uprawnienia:

- ★ Raporty w centrali sieci
- ★ Wszystkie raporty sklepowe

Natomiast uprawnienia „Eksport JPK” oraz „Eksport JPK z dowolną wartością pola Cel złożenia”, w przypadku aktualizacji oprogramowania do wersji obsługującej JPK, domyślnie włączone są dla użytkowników programu posiadających uprawnienia administracyjne:

- ★ Administracja użytkownikami i uprawnieniami

Pamiętaj!

Obowiązek wysłania wygenerowanego pliku **JPK VAT** mija **25 dnia każdego miesiąca** za poprzedni miesiąc. Jeżeli 25 dzień miesiąca wypada w dzień ustawowo wolny od pracy, czas ten wydłuża się do pierwszego dnia roboczego po dniu ustawowo wolnym od pracy. Np., jeżeli w lutym 25.02 wypada w sobotę, to ostateczny termin wysłania pliku wydłuża się do poniedziałku, **27.02.**¹

¹ Ordynacja Podatkowa - Art. 12 § 5 Jeżeli ostatni dzień terminu przypada na sobotę lub dzień ustawowo wolny od pracy, za ostatni dzień terminu uważa się następny dzień po dniu lub dniach wolnych od pracy, chyba że ustawy podatkowe stanowią inaczej.