

# Program automatycznej obsługi sklepu i supermarketu

# ***PC-MARKET***

wersja 7 dla Windows

Instrukcja:  
**KONWERSJA STRUKTURY BAZY DANYCH  
DO WERSJI 7.2**



© 2006 Insoft sp. z o.o.

31-227 Kraków

ul. Jasna 3a

tel. (012) 415-23-72

e-mail: [market@insoft.com.pl](mailto:market@insoft.com.pl)

<http://www.insoft.com.pl>

## SPIS TREŚCI:

1. Przeczytaj uważnie przed rozpoczęciem upgrade !.....	3
1.1 Kiedy potrzebna jest konwersja struktury bazy danych do wersji 7.2 ?.....	3
1.2 Konwersja bazy i upgrade programu w sieci sklepów.....	3
2. W jaki sposób przeprowadzić konwersję struktury bazy danych do wersji 7.2 ?.....	4
3. Poszczególne etapy postępowania w przypadku konwersji bazy danych instalatorem.....	4
3.1 Uruchom instalator .....	4
3.2 Które bazy mają prawo aktualizacji ?.....	5
3.3 Nie udało się połączyć z bazą, co dalej ?.....	6
3.4 Które bazy mają strukturę wymagającą konwersji ?.....	6
3.5 Wybierz bazy do konwersji.....	7
3.6 Wyłącz wszystkie programy korzystające z bazy PC-Market 7 !.....	8
3.7 Gdzie umieścić kopię bezpieczeństwa ?.....	8
3.8 Dokonaj konwersji.....	8
4. Czy można przeprowadzić upgrade programu PC-Market 7 bez konwersji bazy ?.....	9
5. Co w przypadku posiadania bazy danych o strukturze 7.0 ?.....	9
6. Po co wykonywać konwersję bazy danych ?.....	9

# **1. Przeczytaj uważnie przed rozpoczęciem upgrade !**

Po wykonaniu konwersji bazy danych do wersji 7.2, część programów powiązanych z PC-Market 7 (programów pracujących na bazie PC-Market 7) może przestać działać.

Aby tego uniknąć, należy wcześniej zapytać użytkownika, czy korzysta z takich programów. Co to za programy? Przede wszystkim są to interfejsy do księgowości lub interfejsy do eksportu przelewów.

Jeżeli są takie programy, koniecznie trzeba sprawdzić, gdzie znajdują się exe-ki (binarna) tych programów. Jeżeli nie zostały umieszczone w katalogu głównym programu PC-Market 7 (domyślnie C:\Program Files\Insoft\PCMWin\_7\_1), nie zostaną automatycznie, wraz z upgrade'em PC-Market 7, zaktualizowane!

W takim przypadku, w miejscu, skąd użytkownik uruchamia te programy (np. ze skrótu na pulpicie) należy ustawić przekierowanie do nowych interfejsów, które operacją upgrade umieszczane są w katalogu głównym PC-Market 7.

Podobnie ma się rzecz z programami serwisowymi (ImpEx, PCMSQL).

## **1.1 Kiedy potrzebna jest konwersja struktury bazy danych do wersji 7.2 ?**

Program PC-Market 7, od wersji **7.2.90.0**, wymaga struktury bazy danych w wersji **7.2**. Druga cyfra w numerze wersji programu PC-Market 7 informuje właśnie o wersji struktury bazy danych. Dotychczas obowiązująca struktura bazy danych (o oznaczeniu **7.1**, a w przypadku starszych programów - **7.0**) musi zostać zaktualizowana do struktury **7.2a**.

Docelowa struktura bazy danych programu PC-Market 7 nosi oznaczenie „**7.2a**”. Informację o wersji struktury bazy danych (7.1, 7.2, 7.2a), od wersji 7.1.82.142 programu PC-Market 7, można odczytać bezpośrednio w programie, w oknie „Informacja o programie”.

Dla instalacji PC-Market 7 pracujących na wersji:

- **7.1.81.131** (lub starszej) – przy aktualizacji programu na wersję **7.2.90.0** (lub nowszą), upgrade struktury bazy danych jest **niezbędny**;
- **7.1.82.0** i nowszej o oznaczeniu **7.1.x.x** (np.: 7.1.83.0) oraz z bazą danych dodaną wersją:
  - wcześniejszą niż wersją **7.1.82.0** – przy aktualizacji programu na wersję **7.2.90.0** (lub nowszą), upgrade struktury bazy danych jest **niezbędny**;
  - **7.1.82.0** lub nowszą o oznaczeniu **7.1.x.x** (np.: 7.1.83.0, baza oznaczona jako „**7.2**”) oraz sklep:
    - wymienia dane z centralą sieci sklepów (Konsolą Kupca) – przy aktualizacji programu na wersję **7.2.90.0** (lub nowszą), upgrade struktury bazy danych jest **zalecany** – wersje te domyślnie dodają bazę danych o strukturze „**7.2**”, jednakże na potrzeby replikacji, w wersji „**7.2a**”, znacznie przyspieszony został import danych do Konsoli Kupca,
    - nie wymienia danych z centralą sieci sklepów – przy aktualizacji programu na wersję **7.2.90.0** (lub nowszą), upgrade struktury bazy danych **nie jest wymagany** – sposób obsługi przez program bazy o strukturze „**7.2**” i „**7.2a**” jest w przypadku takich instalacji identyczny.

Programy wersji **7.1.82.0** i nowszych o oznaczeniu **7.1.x.x** (np.: 7.1.83.0), mają możliwość pracy na bazach o strukturze oznaczonej jako: „**7.1**” lub „**7.2**”.

Aby uruchomić program w wersji **7.1.82.0** lub nowszej o oznaczeniu **7.1.x.x** (np.: 7.1.83.0) na bazie 7.2a należy wcześniej przeprowadzić downgrade, o czym zostaniemy poinformowani przy uruchomieniu programu PC-Market. Procedura przeprowadzenia downgrade'u jest opisana w osobnej instrukcji.

## **1.2 Konwersja bazy i upgrade programu w sieci sklepów**

W przypadku instalacji, które wymieniają (replikują) dane w ramach sieci sklepów (centrala – Konsola Kupca <-> sklepy – PC-Market 7), operacja konwersji bazy danych (do struktury 7.2a) i upgrade programu (do wersji 7.2.95.0 lub nowszej), powinna zostać wykonana najpierw w centrali sieci sklepów, a następnie w sklepach. Kolejność ta podyktowana jest zmianami, jakie zaszły w strukturze plików eksportowanych ze sklepu do centrali.

W przypadku, gdybyśmy uaktualnili oprogramowanie PC-Market 7 na sklepie (do wersji 7.2.95.0 lub nowszej) i wysłali dane do Konsoli Kupca, do centrali, gdzie nadal wykorzystywane jest program w wersji starszej niż 7.2.95.0, import danych zakończy się niepowodzeniem (błędem!).

Nie zmieniona została struktura pliku eksportowanego z Konsoli Kupca dla PC-Market 7. Tym samym, odwrotna sytuacja do wyżej opisanej, tzn. gdy na sklepie pracuje starsza wersja oprogramowania, a centrala korzysta już z najnowszej wersji, nie spowoduje na sklepie błędu przy imporcie danych.

Jak już zostało wspomniane w punkcie 1.1, zalecane jest wykonanie konwersji bazy danych oraz upgrade oprogramowania w całej sieci sklepów, czyli w centrali i na sklepach! Tylko w ten sposób możemy uzyskać znaczne przyspieszenie importu danych do Konsoli Kupca.

## **2. W jaki sposób przeprowadzić konwersję struktury bazy danych do wersji 7.2 ?**

Upgrade struktury bazy danych do wersji 7.2 można przeprowadzić za pomocą:

1. Instalatora dostarczanego wraz z programem PC-Market 7 w wersji 7.2.95.0 (lub nowszej).
2. Programu PCMBak (umieszczonego w katalogu instalacyjnym programu PC-Market 7).

W przypadku instalacji sieciowej, operacja konwersji bazy danych instalatorem powinna zostać wykonana na serwerze bazy danych. Można ją wykonać z poziomu klienta bazy danych, lecz w takim przypadku należy zadbać, aby:

- połączenie z serwerem bazy danych nie zostało rozłączone.
- serwer bazy danych nie został wyłączony.

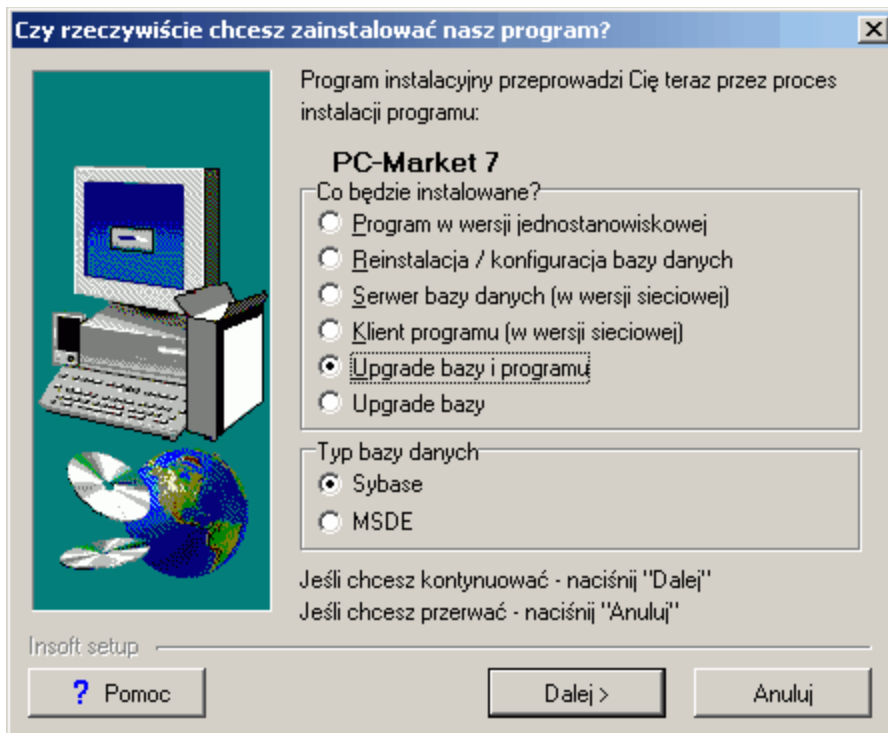
Konwersja na serwerze jest dużo wydajniejsza niż z poziomu komputera pracującego jako klient bazy danych!

## **3. Poszczególne etapy postępowania w przypadku konwersji bazy danych instalatorem**

Przed przystąpieniem do wykonywania operacji konwersji bazy danych instalatorem, upewnij się, że aplikacje korzystające z bazy danych programu PC-Market 7 zostały wyłączone. Do aplikacji tych, oprócz PC-Market 7 i Konsoli Kupca zaliczamy m.in.: serwer kasowy, OLSerwer (serwer sprawdzarek cen), PCMRepl (program do replikacji danych), interfejsy FK, AdminSQL (administrator baz danych MS SQL), PCMSQL (program do generowania zapytań SQL). Następnie przystępujemy do właściwej części operacji związanej z konwersją bazy danych:

### **3.1 Uruchom instalator**

Po uruchomieniu instalatora uruchamianego automatycznie po włożeniu do czytnika płyty CD z wersją instalacyjną programu PC-Market 7 (jeżeli instalator się nie uruchomi, należy wejść przez **Mój komputer** na **CD** uruchomić program **Start**), należy wybrać opcję **Instaluj**, a następnie (jak na poniższym obrazku) **Upgrade bazy i programu**.



Wybrany tutaj typ bazy danych nie ma znaczenia dla wykonywanej operacji konwersji struktury bazy danych.

Możliwe jest także wykonanie upgrade'u struktury bazy danych w przypadku wybrania opcji **Upgrade bazy**. Wtedy dalsze postępowanie jest takie same jak opisane poniżej w punktach od 3.2 do 3.8.

### Różnice pomiędzy tymi dwiema opcjami:

#### Upgrade bazy i programu

1. Wykonywana jest konwersja struktury tylko dla tych baz, dla których jest to niezbędne tj. z 7.0 i 7.1 do 7.2a oraz w przypadku bazy sklepu posiadającej moduł obsługi sieci sklepów z wersji 7.2 do 7.2a
2. Wykonywany jest upgrade programu

#### Upgrade bazy

Umożliwia przeprowadzenie konwersji wszystkich baz mających niższy numer wersji niż 7.2a. W przypadku wybrania tej opcji dostępny jest upgrade struktury bazy również dla tych baz dla których nie jest to wymagane w punkcie "Upgrade bazy i programu".

Wybieramy <Dalej>.

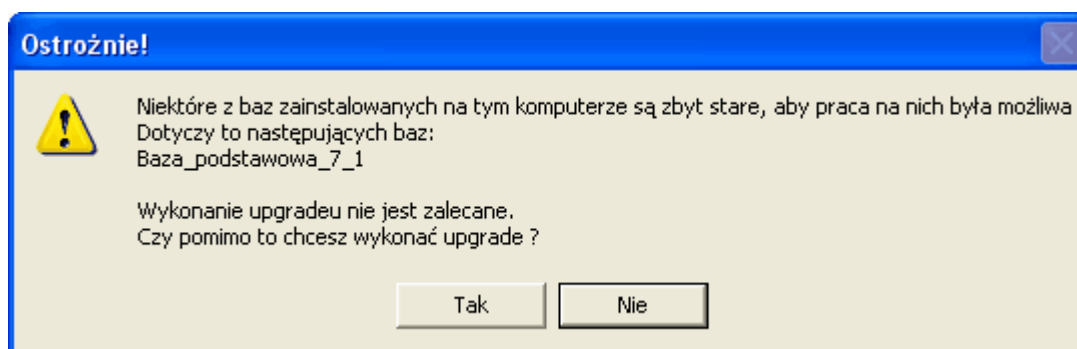
### 3.2 Które bazy mają prawo aktualizacji ?

Następnie instalator sprawdzi czy dla wszystkich zarejestrowanych baz danych można przeprowadzić upgrade, tzn. czy przysługuje mu prawo do aktualizacji programu, zgodnie z zasadami określonymi na:

[http://www.insoft.com.pl/market/\\_subskrypcja.htm](http://www.insoft.com.pl/market/_subskrypcja.htm)

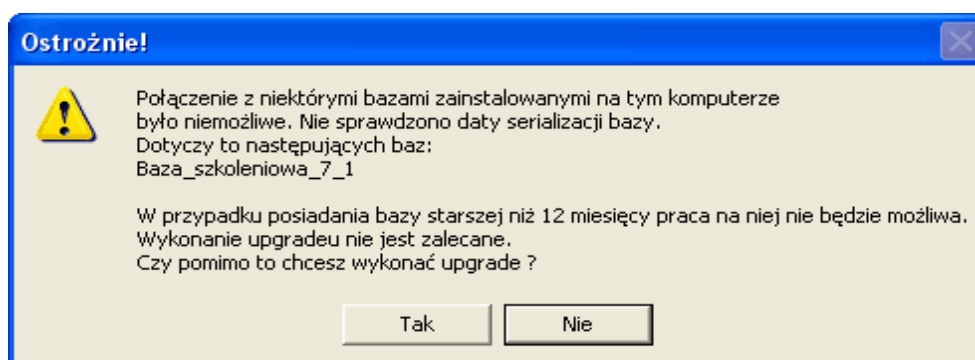
W przypadku, gdy któraś z baz nie ma takiego prawa (patrz komunikat poniżej), kontynuacja procesu nie jest zalecana (opcja <NIE>), gdyż praca nowej wersji programu na tej bazie nie będzie możliwa.

Jeżeli w programie zarejestrowanych jest więcej niż jedna baza danych, a są wśród nich takie, które posiadają prawo do aktualizacji i chcemy je poddać konwersji, naciskamy <TAK>.



### 3.3 Nie udało się połączyć z bazą, co dalej ?

Podczas sprawdzania może pojawić się także inny komunikat:

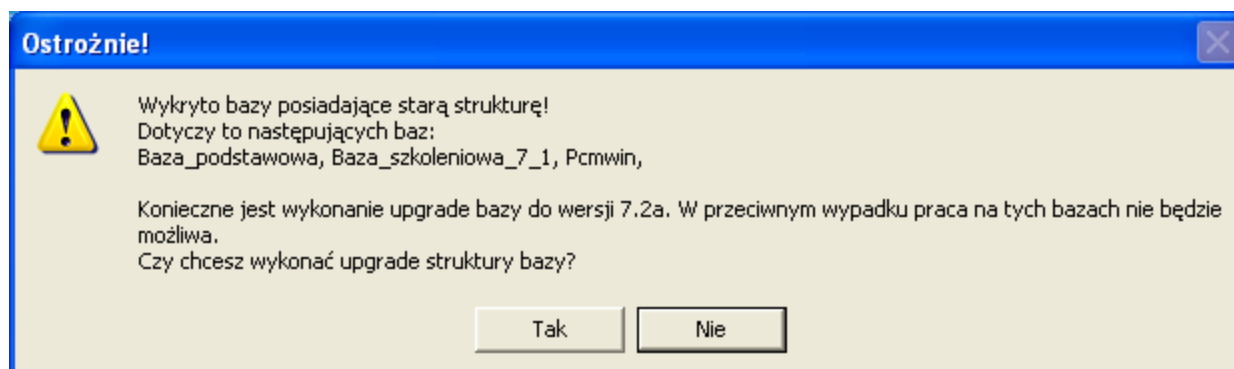


który ostrzega o problemach z uruchomieniem bazy danych, np.: z powodu niedostępnego serwera lub wyłączzonego silnika bazy danych. Kontynuacja w takich przypadkach również nie jest zalecana (opcja **<NIE>**).

Jeżeli w programie zarejestrowanych jest więcej niż jedna baza danych, a są wśród nich takie, które posiadają prawo do aktualizacji, połączenie z nimi powiodło się i chcemy je poddać konwersji, naciskamy **<TAK>**.

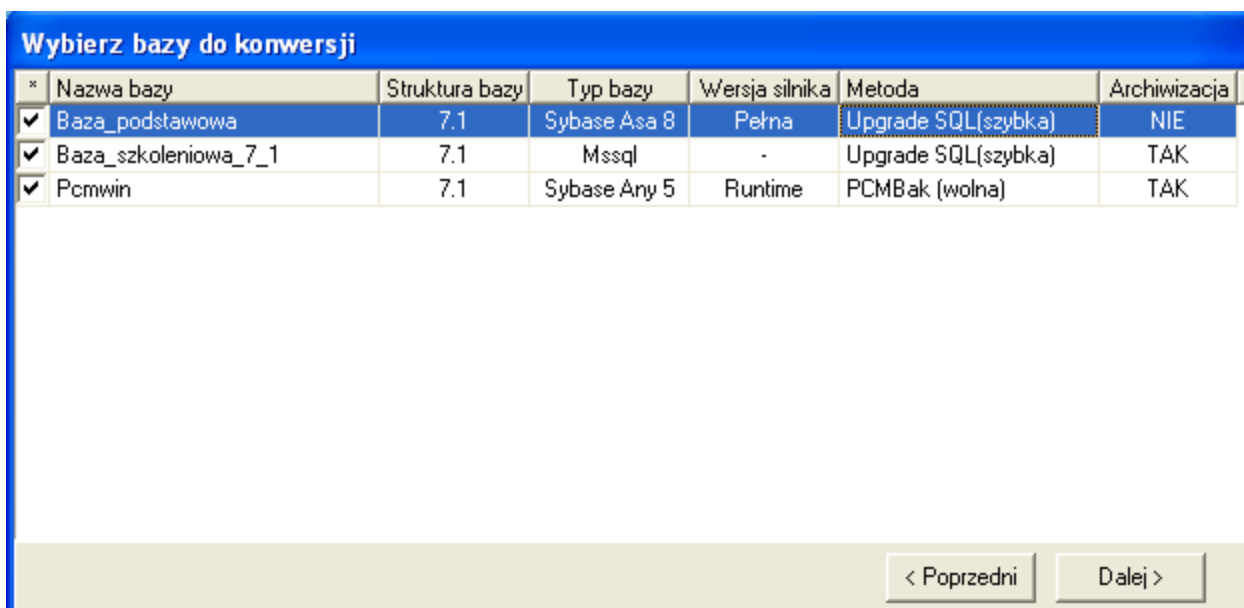
### 3.4 Które bazy mają strukturę wymagającą konwersji ?

W następnej kolejności instalator poinformuje, które ze sprawdzonych baz danych wymagają konwersji struktury:



### 3.5 Wybierz bazy do konwersji

Kolejnym etapem jest lista wyboru baz do konwersji:



Na tym etapie należy podjąć następujące decyzje:

- które bazy mają zostać przekonwertowane do struktury 7.2 ?
- jaką metodą dokonać konwersji ?
- czy wykonać uprzednio archiwizację bazy danych ?

#### Metody konwersji baz danych.

Konwersję baz danych można przeprowadzić posługując się jedną z dwóch dostępnych metod (instalator domyślnie ustawia najbardziej optymalną, a czasami jedyną możliwą):

- **upgrade SQL** (zalecany) – najszybszy sposób konwersji - instalator analizuje strukturę bazy i porównuje ją z wzorcową strukturą 7.2 (zapisaną w skrypcie "Pcmmsq72.sql") i odpowiednio modyfikuje ją za pomocą skryptów SQL. UWAGA! Metoda ta jest dostępna tylko na pełnych, płatnych wersjach silnika Sybase oraz na bazach MS SQL (dotyczy to również baz pracujących na wersji MSDE, dla tego typu baz jest to zarazem jedyna możliwa metoda konwersji). Nie można tej metody zastosować na bezpłatnych silnikach Sybase tzw. wersji "Runtime" (silniki te mają blokadę na modyfikację struktury bazy danych).

- **PCMBak** – upgrade tą metodą jest bardziej czasochłonny, jednakże w przypadku tej metody tworzona jest nowa, czysta baza, a następnie importowane są do niej wszystkie rekordy przy pomocy programu "PCMBak.exe". Tak przekonwertowana baza zostanie odbudowana na nowo, bez wolnych miejsc pozostawionych po usuniętych rekordach, co może spowodować, że rozmiar bazy może się znacząco zmniejszyć.

UWAGA1! Ta metoda konwersji jest dostępna wyłącznie na silnikach Sybase (dla baz MS SQL/MSDE jest niedostępna z poziomu instalatora, natomiast można oczywiście niezależnie użyć programu PCMBak do konwersji tego typu baz).

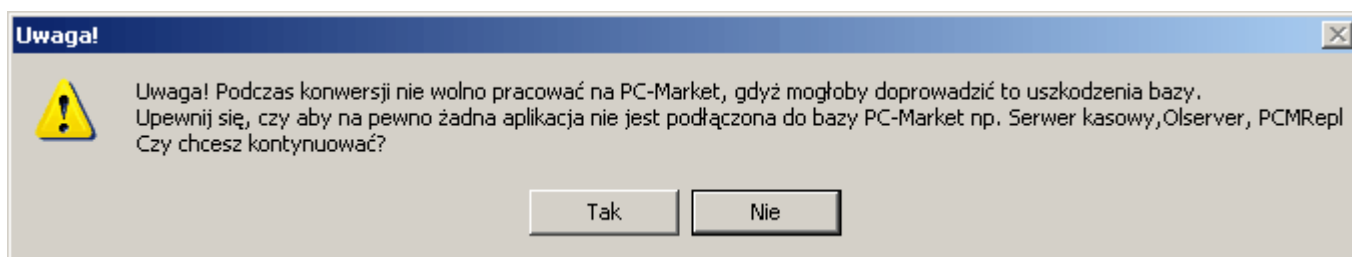
UWAGA2! Po konwersji tą metodą zmienia się nazwa pliku \*.db. Jeżeli istniały programy-skrypty uzależnione od nazwy pliku bazy danych (np. skrypty do archiwizacji bazy danych) to mogą nie zadziałać. Należy odpowiednio zmodyfikować takie skrypty.

#### Archiwizacja przed konwersją.

Wykonanie archiwizacji - kopii bezpieczeństwa - bazy jest bardzo ważne i zalecane! W przypadku niepowodzenia operacji konwersji lub jej przerwania (np.: z powodu utraty zasilania) pozwoli przywrócić bazę sprzed próby konwersji. Archiwizacja podczas tego procesu jest przeprowadzana przy pomocy PCMBak. W razie potrzeby można oczywiście zastosować inne narzędzia do archiwizacji bazy danych (np. program "dbbackup.exe" dla baz Sybase lub „osql.exe” dla MS SQL). W przypadku wykonania już wcześniej kopii bezpieczeństwa inną metodą, można pominąć automatyczną archiwizację podczas konwersji. W tym celu wystarczy zmienić opcję archiwizacji na "NIE".

### **3.6 Wyłącz wszystkie programy korzystające z bazy PC-Market 7 !**

Program instalacyjny przypomina, że przed konwersją należy wyłączyć wszystkie programy, które mogą korzystać z bazy danych PC-Market 7.

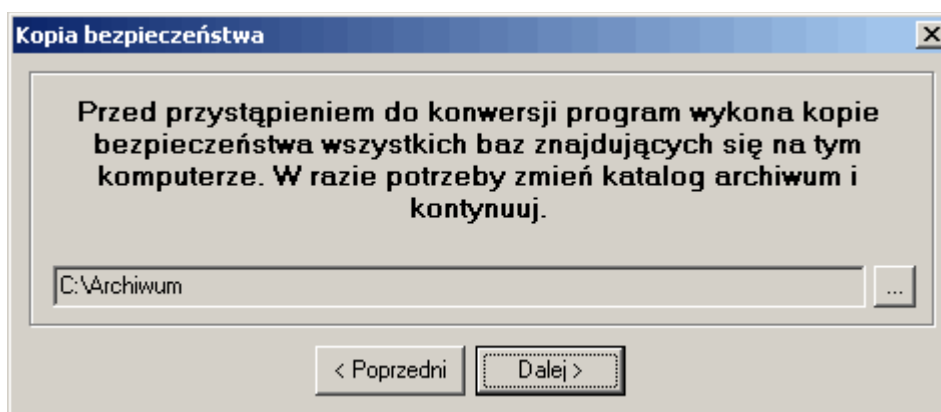


### **3.7 Gdzie umieścić kopię bezpieczeństwa ?**

Kolejnym etapem jest wybór katalogu, w którym zapisane zostanie archiwum baz danych, które zostaną poddane konwersji. Okno wyboru katalogu archiwizacji pojawi się tylko jeżeli będzie taka potrzeba, to znaczy w oknie wyboru baz opcja archiwizacji została ustawiona na "TAK", lub wybrano metodę archiwizacji "PCMBak".

Archiwizacja będzie wykonywana w przypadku:

- wybrania opcji archiwizacji bazy
- konwersji bazy danych za pomocą PCMBaka



Naciśnięcie <Dalej>, to wydanie polecenia dla instalatora:

### **3.8 Dokonaj konwersji**

Na tym etapie, konwersja wykonywana jest automatycznie. Zależnie od rozmiaru bazy danych, wybranego sposobu konwersji oraz parametrów sprzętowych, konwersja może potrwać od kilkunastu minut do kilku godzin, lub nawet dłużej, w przypadku konwersji przy pomocy programu "PCMBak" dla dużej bazy.



#### **4. Czy można przeprowadzić upgrade programu PC-Market 7 bez konwersji bazy ?**

Instalator umożliwia wykonanie aktualizację programu bez konwersji bazy. W tym celu należy przejść kroki od 3.1 do 3.4 opisane powyżej, a na etapie (3.5), gdy pojawia się lista wyboru baz do konwersji, należy odznaczyć wszystkie bazy (np.: klawiszem <DELETE>) i kontynuować (<Dalej>) upgrade.

UWAGA! Pominięcie procesu konwersji bazy nie jest zalecane, gdyż program PC-Market 7 w dowolnej wersji 7.2.x.x nie będzie mógł pracować z bazami o strukturze 7.1 (lub 7.0).

#### **5. Co w przypadku posiadania bazy danych o strukturze 7.0 ?**

Baza danych w wersji 7.0 jest już praktycznie niespotykana, była wykorzystywana w pierwszych wersjach PC-Market 7. Jeżeli jednak będzie potrzeba wykonania konwersji z takiej struktury bazy danych, można ją przeprowadzić wg standardowej procedury, ale jedyną dostępną dla tej konwersji metodą jaką opcja: "PCMBak".

#### **6. Po co wykonywać konwersję bazy danych ?**

Wszystkie dalsze prace rozwojowe w programie PC-Market będą prowadzone na strukturze bazy danych 7.2a. Aktualizacje związane ze zmianą przepisów, nowe moduły, raporty, urządzenia będą dodawane tylko do programu pracującego na tej nowej wersji bazy danych.